

**Nr. 35**

veröffentlicht am 23. April 2026

1. QUARTAL 2026 / ZAHLEN ZUM 31. MÄRZ 2026  
GÜLTIG VOM 1. APRIL BIS 30. JUNI

# Quartalsbericht

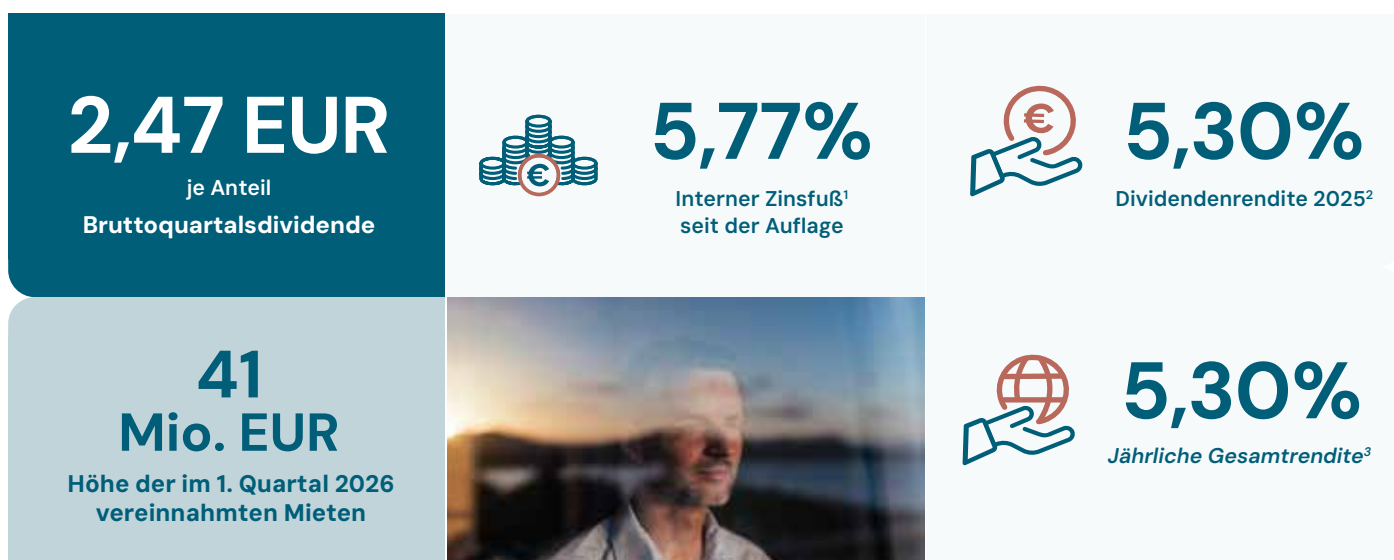
**CORUM**  
XL



# Kennzahlen

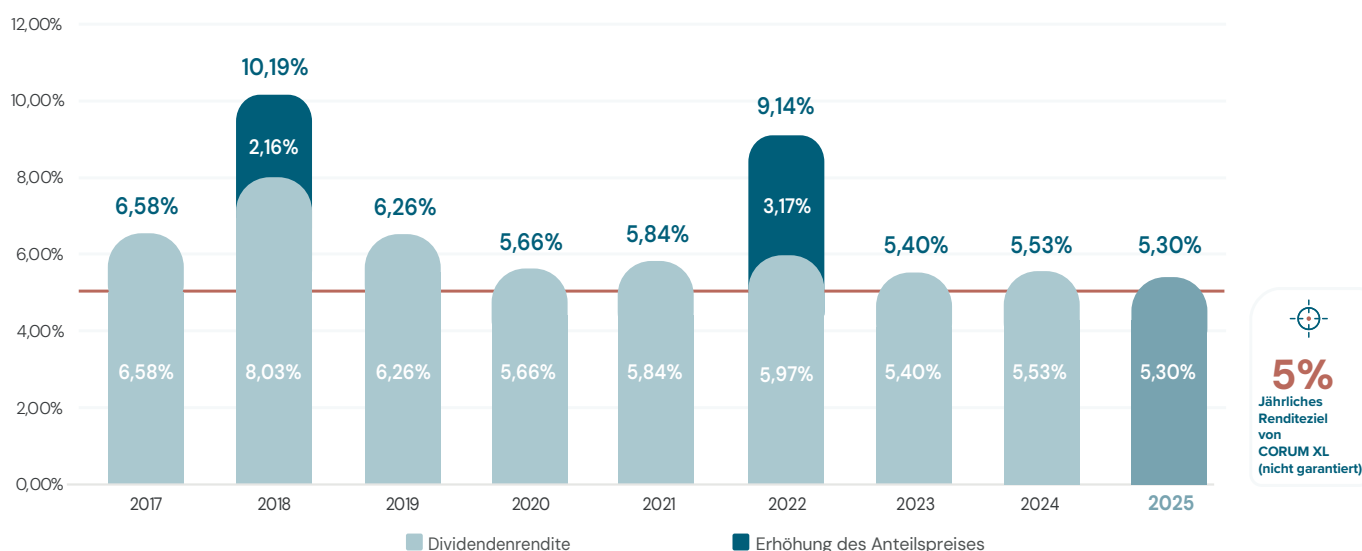
Bei dem Kauf von Anteilen am Immobilienfonds CORUM XL handelt es sich um ein langfristiges Investment mit beschränkter Liquidität. Die empfohlene Anlagedauer beträgt 10 Jahre. Dieses Investment birgt Risiken, unter anderem das Risiko des Kapitalverlusts. Die Wertentwicklung und die Erträge werden nicht garantiert. Ihre Höhe richtet sich nach der Entwicklung des Immobilienmarktes und der Wechselkurse. Die Rücknahme von Anteilen ist nicht garantiert. Wie bei allen Investments ist die Wertentwicklung in der Vergangenheit kein zuverlässiger Indikator für die zukünftige Wertentwicklung.

## Kennzahlen



## Gesamtrendite Ihres Immobilienfonds CORUM XL

Seit seiner Auflage im Jahr 2017 übertrifft CORUM XL sein jährliches Renditeziel.



Die Wertentwicklung in der Vergangenheit ist kein zuverlässiger Indikator für die zukünftige Wertentwicklung.

Quelle: CORUM

1. Anhand des **internen Zinsfußes (IZF)** kann die Gesamtrendite eines Investments gemessen werden, obgleich sich der Geldwert im Laufe der Zeit ändert. Der interne Zinsfuß berücksichtigt nicht nur die vereinnahmten Erträge, die gezahlten Gebühren und die Wertveränderung Ihrer Veranlagung, sondern auch den Zeitfaktor. Momentan ist 1 EUR mehr wert als 1 EUR in einem Jahr, da dieser Euro sofort wieder investiert und vermehrt werden kann.

2. **Dividendenrendite:** Bei der Dividendenrendite handelt es sich um die Bruttodividende, vor französischen und ausländischen Abgaben (die vom Fonds im Auftrag der Investoren entrichtet werden), ausgeschüttet für das Jahr N (einschließlich außerordentlicher Abschlagsdividenden und Anteilen am ausgeschütteten Kapitalertrag), dividiert durch den Kaufpreis eines Anteils am 1. Januar im Jahr N. Durch diese Kennzahl kann die finanzielle Performance von CORUM XL für das Jahr gemessen werden.

3. **Jährliche Gesamtrendite:** definiert als der ausgezahlte Ertrag, zuzüglich bzw. abzüglich der Differenz zwischen dem Zeichnungspreis zum 1. Januar des Jahres N+1 und dem Zeichnungspreis zum 1. Januar des Jahres N, dividiert durch den Zeichnungspreis des Anteils zum 1. Januar des Jahres N.

# Wertentwicklung

Die folgenden Angaben beziehen sich auf die vergangenen Jahre. Die Wertentwicklung in der Vergangenheit ist kein zuverlässiger Indikator für die zukünftige Wertentwicklung von CORUM XL. Wie bei allen Immobilienanlagen sind das Kapital, der Wert eines CORUM XL-Anteils und die Anlageerträge nicht garantiert und können sowohl fallen als auch steigen.

## Dividende je Anteil<sup>1</sup> im 1. Quartal 2026

### Aufteilung:

Vereinnahmte **Nettodividende** in Form von drei Abschlagsdividenden:

- 0,63 EUR am 10. Februar 2026
- 0,64 EUR am 10. März 2026
- 0,64 EUR am 10. April 2026

Nächste Dividendenausschüttung voraussichtlich am

• 11. Mai 2026



**9,75 EUR**

brutto je Anteil

Voraussichtliche Jahresdividende 2026, berechnet auf der Grundlage des jährlichen Renditeziels von 5% (nicht garantiert)

## Die Entwicklung Ihres Immobilienfonds

**53.886**

Investoren zum 31.03.2026

+ 2% gegenüber dem 01.01.2026

davon **940**

die in diesem Quartal dem Investorenkreis von CORUM XL beigetreten sind

In diesem Quartal

**139.262**

neue Anteile, die zur Kapitalerhöhung beitragen

**63.469**

durch die vereinnahmten Mittelzuflüsse ausgeglichene Rücknahmen

**2.839**

zwischen Investoren veräußerte Anteile

**0**

Anteile, deren Rücknahme beantragt wurde (ausstehende Kündigungen)

## Kapitalentwicklung

**2,154 Mrd. EUR**

Kapitalisierung (ausgedrückt als Zeichnungspreis)<sup>3</sup>

+ 1% gegenüber dem 01.01.2026

**1,657 Mrd. EUR**

Stammkapital<sup>4</sup>

**11.046.757**

Anzahl der Anteile

## Entwicklung des Anteilspreises

### ZEICHNUNGSPREIS SEIT DEM 1. JUNI 2022

<b>Ein Anteil (Kosten und Zeichnungsgebühr inklusive)</b>	<b>195,00 EUR</b>
Nennwert	150,00 EUR
Emissionsagio	45,00 EUR
davon zu entrichtende Zeichnungsgebühr:	
– Kosten für die Mittelbeschaffung	21,06 EUR
– Kosten für die Suche nach Investitionsmöglichkeiten	2,34 EUR
davon mit dem Erwerb von Immobilien verbundene Kosten	21,60 EUR

### RICHTWERTE ZUM 31. DEZEMBER 2025

Realisationswert <sup>5</sup> (je Anteil)	153,86 EUR
Wiederherstellungswert <sup>6</sup> (je Anteil)	189,37 EUR
IFI-Wert <sup>7</sup> (je Anteil)	171,60 EUR

### RÜCKNAHMEPREIS<sup>8</sup> PRO ANTEIL SEIT DEM 1. JUNI 2022

Aktueller Zeichnungspreis je Anteil, abzüglich der an die Verwaltungsgesellschaft gezahlten Zeichnungsgebühr	<b>171,60 EUR</b>
--	-------------------

1. Die Höhe der ausgeschütteten Erträge entspricht der Brutto-Abschlagsdividende, dividiert durch die Anzahl der gehaltenen Anteile, und versteht sich für einen Investor, der am 1. Tag des Quartals Anspruch auf die Dividende seiner Anteile hat.

2. Die Mieten von Immobilien im Ausland unterliegen der Quellensteuer, die von CORUM gezahlt wird.

3. **Kapitalisierung:** entspricht der Gesamtzahl der Anteile von CORUM XL, multipliziert mit dem Preis eines Anteils am 31. März 2026: 11.046.757 Anteile \* 195 EUR = 2,154 Mrd. EUR.

4. **Stammkapital:** entspricht der Gesamtzahl der Anteile von CORUM XL, multipliziert mit dem Nennwert eines Anteils am 31. März 2026: 11.046.757 Anteile \* 150 EUR = 1,657 Mrd. EUR.

5. **Realisationswert:** entspricht dem Wert, zu dem die Gebäude unter den aktuellen Marktbedingungen veräußert werden können, zuzüglich des Werts anderer Vermögenswerte (z. B. verfügbare Mittel) und abzüglich Verbindlichkeiten.

6. **Wiederherstellungswert:** entspricht dem Realisationswert, zuzüglich der Kosten, die aufzuwenden wären, um das Gesellschaftsvermögen in seiner aktuellen Form wiederherzustellen (Notarhonorare, Registrierungsgebühren, Provisionen).

7. **IFI-Wert (frz. Steuer auf Immobilienvermögen):** entspricht dem Wert, der bei einer Veranschlagung der französischen Immobilienvermögenssteuer zu versteuern ist.

8. **Rücknahmepreis:** entspricht dem aktuellen Zeichnungspreis je Anteil, abzüglich der an die Verwaltungsgesellschaft gezahlten Zeichnungsgebühr.

# Profil des Immobilienbestands

## Der Immobilienbestand auf einen Blick

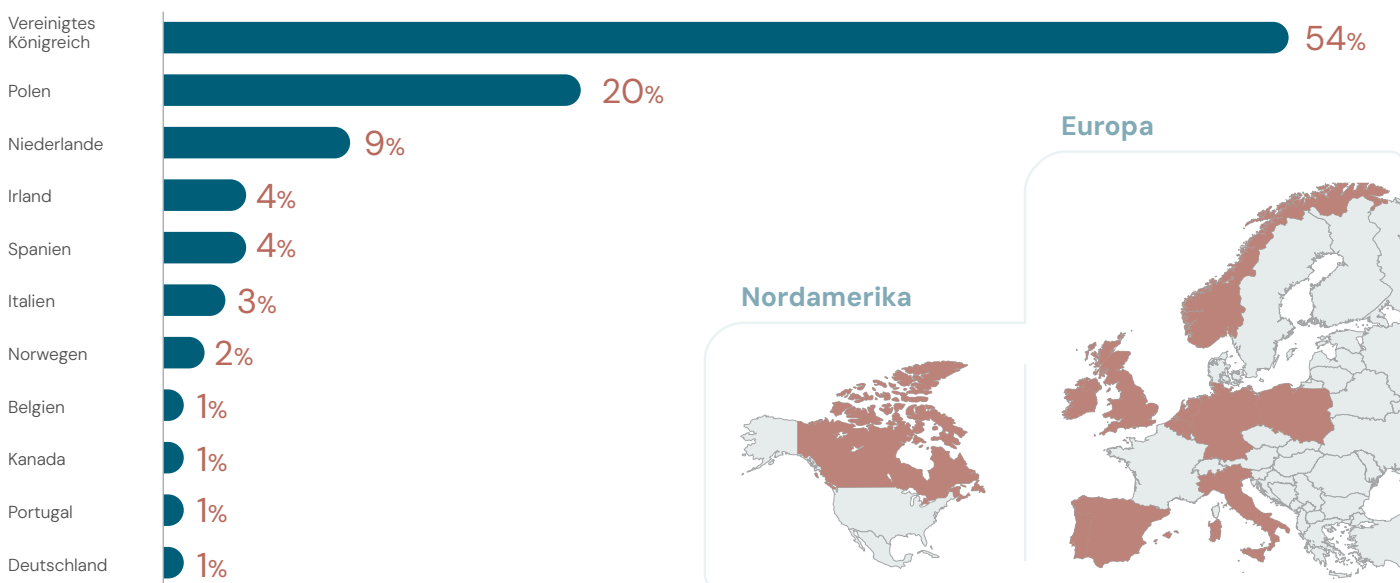


## Aufschlüsselung nach Segmenten – % des Vermögensbestands



\* Mieter, die über mehr als dreißig Geschäftsfelder diversifiziert sind: u. a. Finanzdienstleistungen, Energie, Pharmaindustrie, Videospiele, Onlinehandel, Verkehr

## Aufschlüsselung nach Standorten – % des Vermögensbestands



## Auslastungsquote

FINANZIELLE  
AUSLASTUNGSQUOTE

**94,83%**

### Unbelegte Räumlichkeiten: (49 Geschäftslokale)

Physische Leerstandsquote: 8,3%

- 1 in Utrecht (3.557 m<sup>2</sup>)
- 1 in Belfast (1.299 m<sup>2</sup>)
- 1 in Exeter (957 m<sup>2</sup>)
- 2 in Warschau F2 (2.953 m<sup>2</sup>)
- 3 in City Walk (2.815 m<sup>2</sup>)
- 1 in Basingstoke (1.293 m<sup>2</sup>)
- 1 in Elverum Retail Park (2.850 m<sup>2</sup>)
- 1 in Manchester – Dovecote (614 m<sup>2</sup>)
- 1 in Sandnes (589 m<sup>2</sup>)
- 2 in Łopuszańska Business Park – Warschau (13.155 m<sup>2</sup>)
- 1 in Onslow House (595 m<sup>2</sup>)
- 4 in Edinburgh LochoSIDE (3.716 m<sup>2</sup>)
- 4 in Astris (2.684 m<sup>2</sup>)
- 3 in The Anchorage (2.138 m<sup>2</sup>)
- 3 in Barcelona – Alta (957 m<sup>2</sup>)
- 1 in Newcastle (3.158 m<sup>2</sup>)
- 3 in Kapelanka (937 m<sup>2</sup>)
- 2 in Axis (331 m<sup>2</sup>)
- 3 in Manchester – St. James's Tower (2.356 m<sup>2</sup>)
- 3 in Welwyn Garden City – Albany Place (2.077 m<sup>2</sup>)
- 2 in Edificio Nodo (8.749 m<sup>2</sup>)
- 2 in Milton Keynes – Kents Hill K1 (2.077 m<sup>2</sup>)
- 2 in Wimbledon – 22 Worple Road (1.185 m<sup>2</sup>)
- 1 in 201 Deansgate (626 m<sup>2</sup>)

### Keine Verkäufe im 1. Quartal 2026.

- Davon **3,6%** mietfreie Zeit
- d. h. **5,17%** Suche nach Mietern

**Finanzielle Auslastungsquote:** tatsächlich berechnete Mieten / Mieten, die berechnet werden können (einschließlich der mietfreien Zeit). Diese Quote misst die finanzielle Mietperformance.

# Zukäufe

Die von CORUM XL im Laufe des Quartals getätigten Investitionen sind kein zuverlässiger Indikator für die zukünftige Wertentwicklung. Die Anfangsrendite der Immobilien berücksichtigt nicht die Kosten des Immobilienfonds und ist kein Hinweis auf seine jährliche Wertentwicklung.

## ITALIEN – TOSKANA

Erworben am **21. Januar 2026**

Art: **Gesundheitswesen**

LA SALUTE SOCIETÀ COOPERATIVA SOCIALE

Kaufpreis

**3,8 Mio. EUR**

Anfangsrendite<sup>1</sup>

**8,9%**

Verbleibende Laufzeit  
des Mietvertrags

**17 Jahre**

Fläche

**1.985 m<sup>2</sup>**



## VEREINIGTES KÖNIGREICH CANTERBURY

Erworben am **6. Februar 2026** – Art: **Büros**

MEHRERE MIETER

Kaufpreis

**15,5 Mio. EUR**

Anfangsrendite<sup>1</sup>

**7,3%**

Verbleibende Laufzeit  
des Mietvertrags

**5,2 Jahre**

Fläche

**6.573 m<sup>2</sup>**

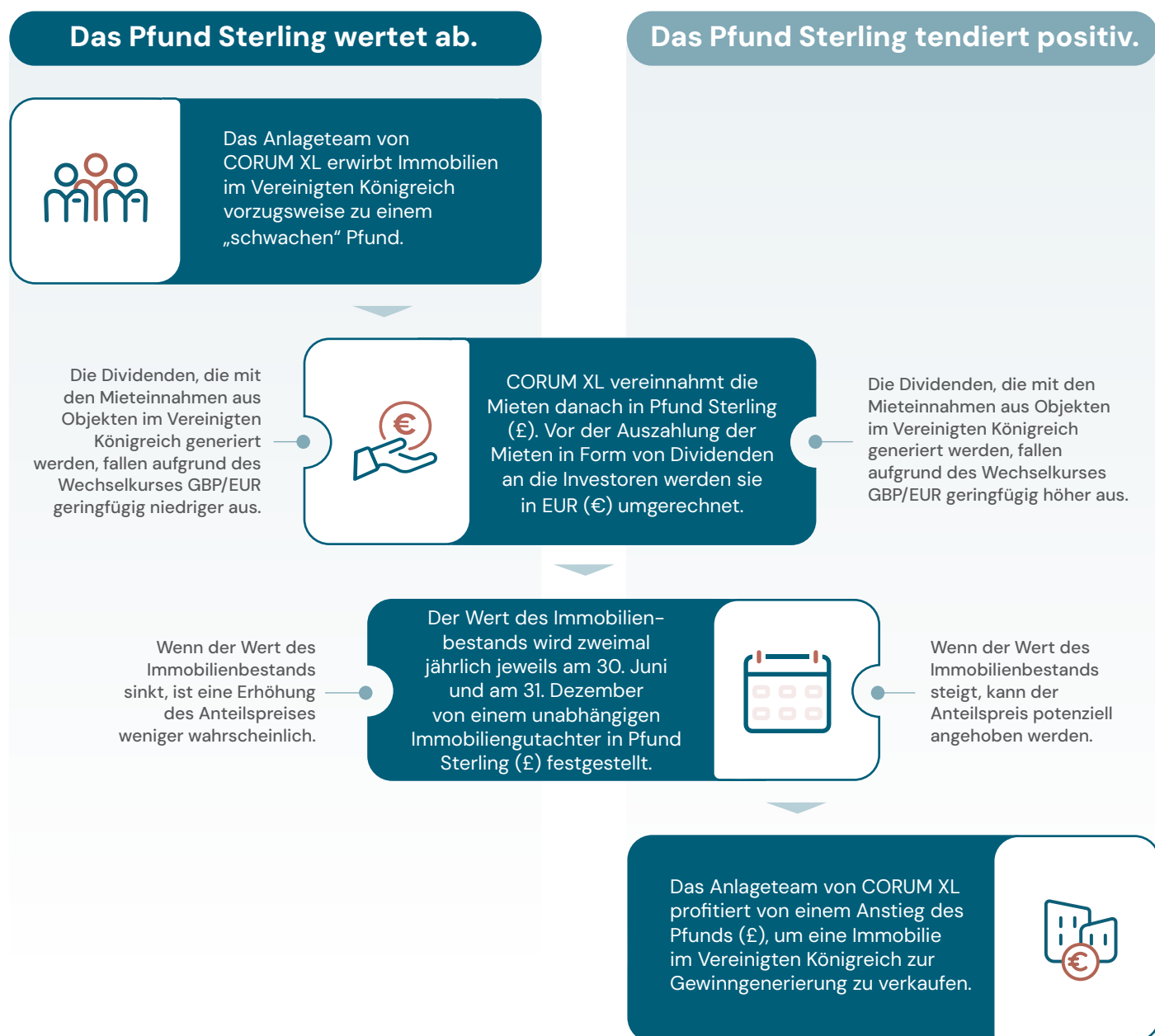


<sup>1</sup> Anfangsrendite: Rendite einer Immobilie am Tag des Erwerbs, d. h. das Verhältnis der Jahresmiete zum Kaufpreis der Immobilie, einschließlich Maklergebühren und Steuern. Die Anfangsrendite der Immobilien berücksichtigt nicht die Kosten des Immobilienfonds und ist kein Hinweis auf seine jährliche Wertentwicklung.

# Währungseffekt

CORUM XL wurde im Jahr 2017 als erster Immobilienfonds seiner Art (SCPI) aufgelegt, der Investments außerhalb der Eurozone tätigt. Die Anlagestrategie stützt sich auf die Zyklen des Immobilienmarktes, die Anlagegelegenheiten, die sich aus den Devisenkursen ergeben, und die geografische Streuung der Immobilienobjekte. Die Aufwärts- und Abwärtstrends der Wechselkurse werden gewinnbringend als Performancetreiber genutzt. Das höhere Gewinnpotenzial des Immobilienfonds ist daher mit gewissen Risiken verbunden, insbesondere im Hinblick auf die Wechselkurse.

Wir möchten Ihnen dies am britischen Pfund Sterling veranschaulichen:



**Unabhängig davon, ob das Pfund Sterling steigt oder fällt, muss CORUM XL vor allem in der Lage sein, die sich bietenden Chancen zu nutzen und auch Zukäufe erfolgreich zu verhandeln.** Durch den Zukauf mit hohen Anfangsrenditen kann Ihr Immobilienfonds die negativen Auswirkungen eines eventuell fallenden Devisenkurses auf die Mieteinnahmen und damit auf die Rendite Ihres Immobilienbestands auf ein Mindestmaß senken. Nehmen wir einmal an, eine Immobilie wurde mit einer Anfangsrendite von 6,84% zu unserem durchschnittlichen Wechselkurs von 1 GBP = 1,15 EUR gekauft: Die Rendite für 1 GBP = 1,20 EUR würde sich auf 7,19% belaufen und für 1 GBP = 1,10 EUR auf 6,59%.

Wechselkurs GBP/EUR, Stand: 31. März 2026: **1 GBP = 1,15 EUR**  
Wechselkurs GBP/EUR, Stand: 31. Dezember 2024: **1 GBP = 1,21 EUR**

Durchschnittlicher Wechselkurs GBP/EUR, zu dem Zukäufe im Vereinigten Königreich getätigt wurden: **1 GBP = 1,15 EUR**

# Transparente Kosten

Wir setzen alles daran, die uns anvertrauten Investitionen zu verwalten und zu vermehren. Für unsere Arbeit im Dienste Ihrer Investments erheben wir die unten aufgeführten Gebühren. Die Investition in den Immobilienfonds ist wie jede andere Veranlagung mit bestimmten Kosten verbunden. Wir empfehlen Ihnen daher, Ihre Anteile über einen Zeitraum von mindestens 8 bis 10 Jahren zu halten, um die Zeichnungs- und Verwaltungskosten zu amortisieren.

**Bitte bedenken Sie, dass die (nicht garantierten) monatlichen Dividenden nach Abzug all dieser Kosten an Sie ausgeschüttet werden. Das Performanceziel Ihres Fonds versteht sich ebenfalls ohne Gebühren und wird auf 100% des Betrags berechnet, den Sie uns anvertraut haben.**

## Einstiegsgebühr

wird vom investierten Betrag abgezogen



**Zeichnungs-  
gebühr**

12% (inkl. Steuern<sup>1</sup>)  
des Zeichnungspreises

Diese umfasst:

- Immobiliensuche,
- Mittelbeschaffung, die die Umsetzung des Investitionsplans ermöglicht

## Ausstiegsgebühr

wird vom investierten Betrag abgezogen



**Gebühr für  
die Übertragung  
von Anteilen**

0 EUR

**CORUM XL erhebt keine Gebühr für die Übertragung von Anteilen.**



**Rücknahme-  
gebühr**

0% des Rücknahmepreises

**CORUM XL erhebt keine Gebühr für die Rücknahme von Anteilen.**

## Gebühr für die Verwaltung Ihrer Investments

wird direkt von den Mieteinnahmen abgezogen



**Verwaltungs-  
gebühr**

12,40% (vor Steuern) der  
Mieteinnahmen (in der Eurozone)  
15,90% (vor Steuern)  
der Mieteinnahmen  
(außerhalb der Eurozone)

Diese umfasst:

- Mietverwaltung,
- Instandhaltung und Aufwertung der Gebäude,
- Vereinnahmung der Mieten und Weiterverteilung in Form von Dividenden usw.



**Gebühr für Aufsicht  
und Leitung  
von baulichen  
Maßnahmen**

0% des Betrags der  
ausgeführten baulichen  
Maßnahmen (vor Steuern)

**CORUM XL erhebt keine Gebühr für Aufsicht und Leitung von baulichen Maßnahmen.**

Diese umfasst:

- Durchführung und Überwachung von Großprojekten,
- Koordination mit den Architekten,
- Kosten für Planungsbüros usw.



**Erwerbs-  
gebühr**

0% des  
Nettoverkaufspreises

**CORUM XL erhebt keine Erwerbsgebühr.**

Diese umfasst:

- Immobiliensuche,
- Verhandlung von Mietverträgen usw.



**Gebühr auf  
Kapitalerträge  
aus dem Verkauf  
von Immobilien**

5% (inkl. Steuern<sup>1</sup>) des  
Nettoverkaufspreises, wenn  
der Kapitalertrag 5% des  
Verkaufspreises übersteigt

Diese umfasst:

- Festlegung der Verkaufsstrategie,
- Verkaufsmanagement, Verkaufsverhandlungen usw.

**CORUM XL erhebt keine Gebühren für seine Tätigkeit als Immobilienmakler bei Erwerb und Verkauf von Immobilien (d. h. keine Maklergebühren).**

<sup>1</sup> Von der USt. befreit

# Beginn des Dividendenanspruchs



## 1. TAG DES 6. MONATS

nach der Zeichnung und der vollständigen Bezahlung der Anteile

**Die Wartezeit bis zur Dividendenberechtigung ist ein spezifischer Begriff für einen Immobilienfonds dieser Art (eine SCPI), die ein Investor abwarten muss, bis erstmals potenzielle Dividenden an ihn ausgeschüttet werden.**

Die Frist für den Dividendenanspruch hat zwei Funktionen:

- Zunächst ermöglicht sie unserem Investmentteam, Immobilien mit Wertsteigerungspotenzial zu identifizieren und zu erwerben, mit denen das Renditeziel Ihres Immobilienfonds erreicht werden kann.
- Zum Zweiten schützt sie die bestehenden Investoren, indem sie verhindert, dass deren potenzielle Einnahmen durch die Aufnahme neuer Investoren verwässert werden. Wenn der Immobilienfonds über mehr Investoren verfügt, sein Vermögen aber nicht durch den Zukauf neuer Immobilien wächst, stagnieren die potenziellen Mieteinnahmen und auch die Dividendenausüttungen an jeden Einzelnen würden rückläufig sein.

### Warnhinweis

Weder CORUM XL SCPI noch CORUM Asset Management unterliegen einer Aufsicht der Finanzmarktaufsichtsbehörde („FMA“) oder einer sonstigen österreichischen Behörde. Die Aufsicht obliegt ausschließlich der französischen AUTORITÉ DES MARCHÉS FINANCIERS. Weder ein etwaiges Prospekt noch ein Kundeninformationsdokument (KID) oder ein vereinfachtes Prospekt wurden von der FMA oder einer sonstigen österreichischen Behörde geprüft. Die FMA oder eine sonstige österreichische Behörde haften nicht für die Richtigkeit oder Vollständigkeit der Vertriebsunterlagen.

### Risikohinweis

Immobilienanlagen weisen spezifische Risiken auf. Die Veranlagung in CORUM XL SCPI („CORUM XL“) ist als langfristige Veranlagung vorgesehen. Der empfohlene Haltezeitraum für die Veranlagungen liegt bei 10 Jahren. Die Liquidität von CORUM XL ist eingeschränkt. CORUM XL und die Verwaltungsgesellschaft können nicht garantieren, dass Gesellschafter in der Lage sein werden, ihre Anteile zu verkaufen oder eine Rücknahme ihrer Anteile zu erreichen. Der Ausstieg aus der Veranlagung hängt von der Existenz eines Käufers für die Anteile oder der Möglichkeit der Rücknahme ab. Der Rücknahmekonzept wird in dem Prospekt – insbesondere für den Fall der Aussetzung der Rücknahme – beschrieben. Die Veranlagung umfasst das Risiko eines Kapitalverlusts. Die Zahlung von Dividenden kann nicht garantiert werden und die Höhe der Dividenden kann steigen oder sinken. Der erlöste Betrag für den Verkauf der Anteile oder bei Liquidation von CORUM XL kann nicht garantiert werden und hängt von den Immobilienpreisen während des Anlagezeitraums und den allgemeinen Finanzmarktbedingungen sowie dem Wechselkurs ab. CORUM XL kann bis zu einem von der Hauptversammlung festgelegten Maximalbetrag Kredite aufnehmen. Dementsprechend ist der Kapitalbetrag, der bei der Abwicklung des Fonds zurückfließt, nachrangig gegenüber den vom Fonds aufgenommenen Krediten. Investoren sollten alle Risiken berücksichtigen, bevor sie in CORUM XL investieren. Die mit der Veranlagung verbundenen Risiken sind im Prospekt dargestellt.

### Prospekthinweis

Für CORUM XL wurde ein Kapitalmarktprospekt in der aktualisierten Fassung (samt Nachtrag) gemäß Schema A und Schema B des Kapitalmarktgesetzes 2019 („KMG 2019“) veröffentlicht. Allfällige weitere Prospektnachträge werden ebenfalls veröffentlicht. Der Prospekt kann kostenfrei bei der Zweigniederlassung CORUM Asset Management Austria Branch, Bauernmarkt 2, 1010 Wien angefordert werden. Veröffentlichungen der Dokumente erfolgen unter der Adresse <https://www.corum-investments.at/unsere-fonds/corum-xl/dokumente>. Das prospektpflichtige öffentliche Angebot von Veranlagungen richtet sich ausschließlich an Personen, die in der Republik Österreich ihren Sitz, Wohnsitz oder gewöhnlichen Aufenthalt haben. Das Kundeninformationsdokument („KID“) sowie der letzte Jahresbericht, Halbjahresbericht und Rechenschaftsbericht gemäß § 9 Z 4 KMG 2019 können ebenfalls über die genannten Adressen bezogen werden. Die Dokumente stehen kostenfrei und in deutscher Sprache zur Verfügung.

### Bedingungen für die Zeichnung der Kapitalerhöhung

Die Verwaltungsgesellschaft erhält bei Kapitalerhöhungen eine Zeichnungsgebühr von 12% (inkl. Steuern) des Zeichnungspreises, die mit dem Emissionsagio verrechnet wird. Zeichnungen werden entgegengenommen, bis das in der Satzung festgelegte Kapital erreicht ist. Dieses beträgt 5.000.000.000 EUR. Im weiteren Verlauf werden Zeichnungen nur noch zum Ausgleich von Rücknahmeanträgen entgegengenommen.

### Bedingungen für die Anteilsrückgabe durch Investoren

Der Immobilienfonds ist eine Gesellschaft mit variablem Kapital. Demzufolge hat jeder Investor Anspruch auf die vollständige oder teilweise Rücknahme seiner Anteile. Erhält die Verwaltungsgesellschaft einen Rücknahmeantrag und es sind keine Mittel für die Zahlung

des Rücknahmepreises, jedoch Zeichnungsanträge über den gleichen oder einen höheren Wert verfügbar, erfolgt die Rücknahme zum geltenden Zeichnungspreis abzüglich der an die Verwaltungsgesellschaft gezahlten Zeichnungsgebühr, d. h. **171,60 EUR** je Anteil seit dem 1. Juni 2022. Am Sitz der Gesellschaft wird ein Register geführt, in das in der Reihenfolge des Eingangs die der Verwaltungsgesellschaft zugestellten Rücknahmeanträge eingetragen werden. Rücknahmeanträge sind der Verwaltungsgesellschaft per Post zusammen mit den jeweiligen Anteilszertifikaten zuzustellen. Die Anteile werden entsprechend storniert.

### Bedingungen für Übertragungen

#### 1. Direkte Übertragung (in beidseitigem Einvernehmen – ohne Vermittlung der Gesellschaft CORUM)

Die Übertragung wird frei zwischen den Parteien vereinbart. Investoren, die ihre Anteile übertragen möchten, können diese direkt an einen anderen Investor oder einen Dritten verkaufen. In diesem Fall müssen sie ohne Hilfe der Verwaltungsgesellschaft einen Käufer finden und sich in eigener Verantwortung um sämtliche Übertragungsformalitäten kümmern. Die Verwaltungsgesellschaft übernimmt lediglich die Eintragung der Übertragung in das Anteilsregister. Ein Anteilsverkauf gilt zum Datum seiner Eintragung in das Anteilsregister als erfolgt.

#### 2. Anspruch auf für die Anteile ausgeschüttete Dividenden und Genehmigung (in beidseitigem Einvernehmen – ohne Vermittlung der Gesellschaft CORUM)

Für die übertragenen Anteile werden ab dem letzten Tag des Monats, der dem Datum der Übertragung vorausgeht, keine Abschlagsdividenden gezahlt und die Anteile sind ab diesem Datum nicht mehr mit sonstigen Rechtsansprüchen verbunden. Der Käufer hat ab dem ersten Tag des Monats der Übertragung Anspruch auf Dividenden. Die Übertragung von Anteilen ist nicht genehmigungspflichtig.

#### 3. Übertragungsgebühr für die Anteile

Die Verwaltungsgesellschaft erhebt keine Gebühren für die Übertragung von Anteilen. Registrierungsgebühren zu Lasten des Käufers sind an das Finanzamt zu zahlen.

### Besteuerung

1. Grundsätzlich werden österreichische natürliche Personen als Investoren mit 27,5% auf ihre Einkünfte aus Kapitalvermögen besteuert. Österreichische Körperschaften als Investoren unterliegen einer Besteuerung von 25% auf ihre Einkünfte aus Kapitalvermögen. Abhängig vom jeweilig anwendbaren Doppelbesteuerungsabkommen wird die Doppelbesteuerung von ausländischen Einkünften entweder dadurch vermieden, dass österreichische Investoren eine in einem anderen Staat gezahlte Steuer auf die österreichische Steuer bis zu einem bestimmten Maximalbetrag angerechnet erhalten, oder durch die Befreiung der ausländischen Einkünfte von der österreichischen Besteuerung. Steuern, die auf französische Immobilien anfallen, müssen vom österreichischen Investor direkt in Frankreich gezahlt werden. CORUM Asset Management unterstützt den Investor beim Ausfüllen und Einreichen der französischen Steuererklärung. CORUM XL hat einen inländischen steuerlichen Vertreter in Österreich bestellt, der den Voraussetzungen eines inländischen Wirtschaftstreuhänders bzw. einer Person, welche über eine vergleichbare Qualifikation verfügt, entspricht.

### Entwicklung der Gesellschaft

Die Satzung, der Prospekt, das Basisinformationsblatt, der jüngste Quartalsbericht und der aktuelle Jahresbericht Ihrer Gesellschaft sind auf der Website [www.corum-investments.at](http://www.corum-investments.at) erhältlich. Änderungen der Postanschrift, der Bankverbindung oder der Anlageoption müssen zeitnah in Ihrem persönlichen Bereich eingegeben werden, wobei gegebenenfalls die erforderlichen Belege beizufügen sind. Die Verwaltungsgesellschaft CORUM Asset Management muss zeitnah und vor Monatsende über Änderungen des Steuerstatus und andere Änderungen informiert werden, wobei gegebenenfalls die erforderlichen Belege beizufügen sind.

# CORUM

Auf unseren Seiten in den sozialen Netzwerken stellen wir Ihnen das ganze Jahr über aktuelle Nachrichten zur CORUM Gruppe und ihren Immobilienfonds bereit

CORUM XL – Geschäftssitz: 1 rue Euler, 75008 Paris, Frankreich – HR Paris 824 562 581, eingetragen am 23. Dezember 2016 – Gründungskapital: 5.179.050 EUR – Stammkapital zum 31. März 2026: 1.657.013.544 EUR. SCPI-Sichtvermerk der AMF: Nr. 19-10 vom 28. Mai 2019. Verwaltungsgesellschaft: CORUM Asset Management, zugelassen von der AMF am 14. April 2011 unter der Nr. GP-1100012, zugelassen gemäß der AIFM-Richtlinie. Quartalsbericht veröffentlicht am 23.04.2026.

[www.corum-investments.at](http://www.corum-investments.at)  
+43 (0)1 4240 171

